

CURSO 2015-16 Redacción: Carolina Alonso, Inés González, Paula Blanco, Lucía Guerra, José M. Sarrapio, Sara García, Inés Somoano, Juan Sanchez, Miguel de la Fuente, Eva Noriega, Alba Sierra, Paula González, Lucía Pérez, Carmen Pellico, Marta González, Ángel Barbas, Patrick Zimmermann, Mara Solís, Marta Cofiño, Teresa Pérez, María de Tomás, Alicia Álvarez, Lucía Bada, Leire Etxizarreta, Julia Calleja, Guillermo Mijares, Javier Suárez, Alejandro Alonso, Felipe Berdayes, Yoel Berdayes, Alejandra García, Fernando Rivero, Iyán Núñez, Nordín Salma, Gonzalo Barrena.



LA JUEYA



Nº 193. 3/02/2016
UNDÉCIMO CURSO
En color, lajueya.net

Investigación y Patrimonio de Los Picos de Europa
Estudiantes y profesores de la comarca
200 ejemplares. D. L. AS-3785-2005



La Jueya en New York

Todo Manhattan desde el *Top of the Rock*, uno de los edificios mas altos de Nueva York. Leire E.

Leire, Julia y Yoel.

Miré nerviosa el reloj: quedaba sólo media hora para embarcar, y la sensación de ahogo seguía creciendo. No ayudaba el hecho de no haber pisado un aeropuerto en seis años, y además, era mi primer vuelo internacional.

Las ocho horas y media se me hicieron interminables, a pesar de que me acompañaban Christian Bale y Heath Ledger.

“¿Estoy pisando suelo americano?” fue mi primer pensamiento al llegar. Rápidamente fue reemplazado por una lenta agonía en la cola de aduanas. Y después de media hora, ahí estaba, Nueva York.

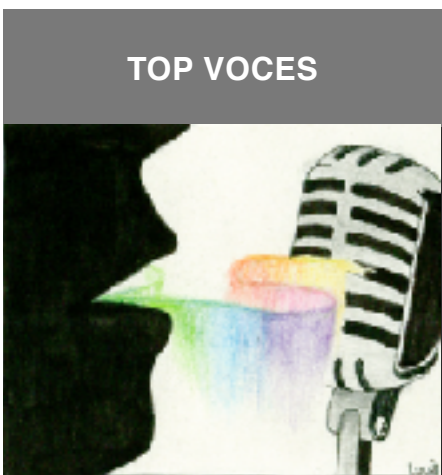
Iba con miedo a que la gran ciudad no cumpliera mis expectativas, pero fueron superadas con creces al entrar en *Times Square*, donde me cegó la publicidad y su consumismo descarado.

NY es una ciudad gris llena de rascacielos imposibles, de un ajetreo constante de coches y de personas ocupadas. El único rincón que contrasta con ese paisaje es *Central Park*, del que me sorprendió saber que sólo media 3,41 km².



Barras, estrellas y patriotismo. Leire E.

NY EN CIFRAS. Todos pensareis que Nueva York es una ciudad colosal, y lo es, ya que está dentro de las diez ciudades más grandes del mundo, siendo además la segunda más poblada dentro del continente americano, detrás de Ciudad de México. Con una superficie total de 789 km² es casi cuatro veces la extensión del concejo de Cangas de Onís, y cuenta con una población de 16.406.106 habitantes. Su densidad de población es de 181,87 hab/km² (143,90 la de Cangas), y cuenta con 496 institutos de enseñanza pública, frente a un gran porcentaje de privados.



TOP VOCES

Alicia A. Lucía B.

Con tantos cantantes y géneros musicales, ha sido difícil escoger sólo cinco, pero aquí os dejamos una pequeña selección de voces que quizás deberíais escuchar mas detenidamente.

M. Shadows:

Líder del grupo *Avenger Sevenfold*, caracterizado por su rasgada voz. Tras operarse las cuerdas vocales, dirigió su estilo *metalcore* hacia una línea más melódica, consiguiendo al paso de los años interpretar géneros diversos con una gran potencia de voz.

Matthew Bellamy:

Cantante y guitarrista de *Muse* desde 1994. Debido a que sus cuerdas vocales son más pequeñas de lo habitual, su rango vocal alcanza casi cuatro octavas, utilizando falsetes en los mas agudos.

Christina Aguilera:

Calificada por numerosas revistas como una de las mejores voces del mundo, pertenece a una de las ramas más altas de sopranos. Con capacidad de alcanzar notas muy altas o muy bajas, al igual que Bellamy, tiene un registro de cuatro octavas.

Axl Rose:

Cantante de *Guns N' Roses*, destaca por su capacidad de control sobre su voz y de alargar las notas, así como por su gran variedad de registros. Su voz se fue deteriorando debido a los malos hábitos, siendo más tarde intervenido quirúrgicamente para recuperar sus habilidades.

Amy Winehouse:

Con un poderoso registro de contralto, la británica abarcaba tres octavas y un semitono. Poseía una gran técnica, y un dominio del *fraseo*, con los cuales era capaz de comunicar emociones con cada una de sus canciones.

Enlaces a los audios del *Top Voces* en nuestra web: lajueya.net

LA ARQUITECTURA DE ANA LLANO



Arriba: boceto de vivienda en Vallobil

Izq.: Con Ana Llano en el Centro de Ocio de Cangas Aventura, al lado de Arriondas

Marta, María y Teresa, tres alumnas del Bachillerato Científico-Tecnológico entrevistan a una arquitecta

Ana Llano nació en Sinariega (Parres) y fue a la escuela en Tresmonte, junto con sus hermanas. Recuerda los viajes en el camión de la leche cada mañana, la vuelta caminando y una maestra muy aficionada a las labores.

De manera inexplicable, un lápiz y un papel se convirtieron pronto en sus herramientas más preciadas. Pasaba las horas dibujando planos y distribuciones. Cuando iba a casa de sus tíos, se refugiaba en la biblioteca con un libro de arquitectura y diseño. Soñaba con aquellas casas y edificios, con los tejados, las fachadas... y cada vez que entraba en un domicilio, imaginaba una reforma integral.

Estudió BUP y COU en Cangas de Onís, donde se quedaba con un matrimonio que le alquilaba una habitación. A los dieciocho, tuvo que decidir entre dibujar

casas (y estudiar Bellas Artes) o llevarlas a la realidad. Comenzó sus estudios de arquitectura en Valladolid.

Los inicios fueron duros: gente muy preparada, hijos de arquitectos, formación avanzada... y ella, con el libro de sus tíos y las casas con corredores, donde les *panoyes* secaban al sol.

Una vez terminados los estudios, se trasladó a Palencia junto con su marido, también arquitecto, y hace once años decidieron mudarse a la tierra de los *pegollos* y las casas con *cuarterón*, donde no hay pueblo en el que no hayan diseñado alguna casa, nave o edificio.

Para Ana, la clave de la profesión está en conocer bien a los clientes y materializar sus deseos: “se establece un vínculo especial” cuando el cliente queda satisfecho, pues el diseño y la construcción de una casa es un proceso largo y complejo.

Ana bromea con el poder de las mujeres sobre los hombres

a la hora de “pensar” la casa, y se compadece de sus hijos (varones) cuando sean mayores, ya que caminamos hacia un “tiempo de mujeres”.

Aunque parezca extraño, ella desearía tener un horario fijo para poder desconectar al finalizar la jornada: es complicado “diseñar” con el marido, trabajar en casa y compaginarlo todo con la vida en familia.

Al preguntarle por los estereotipos de género que existen en la profesión, nos confirma que cuando va con su marido a una obra, él no necesita imponerse para captar la atención de los trabajadores, y ella tiene que conseguir esa atención. Sin embargo, con “seguridad y convicción” en los proyectos, se resuelve el asunto. Se nota que es reconocida en su profesión y adora su trabajo.

¿Proyectos de futuro?: diseñar juntos su propia vivienda, pero con calma...

Más info e imagen: lajueya.net

Mujeres en Violeta

OBRAS

Juan Bautista Sánchez. La arquitecta Ana Llano ha realizado gran cantidad de proyectos y edificios a lo largo de su vida, tras unos estudios en Valladolid que (a partir del tercer año de carrera) compaginó con un trabajo complementario.

Estudios que llevó a cabo, sin ningún ordenador, dibujando todo a mano.

Algunas obras y proyectos cercanos diseñados por Ana.

Proyecto con licencia, para Bloque de 52 viviendas. Av. Constitución-Arriondas

Centro de Ocio para la Empresa Cangas Aventura. El Portazgo (Cangas de Onís).

Cuadra en S. Degu (Parres).

Naves Industriales en Cañu, (Cangas de Onís)

Casas en Parres:

Bodes, La Mermellina, Fios (2), San Juan de Parres (2), San Martín de Bada, Huexes, Degu, Aballe, Cofiño

Casas en Cangas: Coviella (2), Beceña.

Casas en Piloña: El Picu, Sorribes.

Casas en Onís: Gamonéu, Demués.

Y numerosas rehabilitaciones integrales, como la de Cofiño recogida en la imagen.



ROCK BAR *la escuela*

Cangas de Onís 984 840 036



HUMOR

Él, arquitecto, dice:
¿Dónde pongo las bolsas?
Ella: espera, que te hago un croquis.

RELÁJATE

Inés Somoano.

Todos hemos sufrido estrés y más en época de exámenes... Bueno, en esa época unos pocos.

Lo que desconocemos es que se debe a cambios en nuestra vida tanto positivos como negativos; con lo cual, todos lo experimentamos en alguna etapa.

No podemos dejar que el estrés nos impida realizar nuestras tareas diarias. Para evitarlo, tenemos a nuestra disposición unos pequeños trucos.

Comenzamos con las infusiones como la valeriana, el té de lavanda o la flor de azahar, con las que conseguirás tranquilizarte y sentirte mejor.

Como segunda opción tenemos un zumo de frutas, que elaboraremos con un plátano, media pera y cinco fresas. Tras pelarlas y licuarlas, se añadirá una cucharada de levadura de cerveza y estará listo para el "consumo humano". Este jugo te ayudará a controlar el estrés.

Y bueno, como última opción (y si no tienes un "buen amigo" que te haga un masaje) tomaremos un placentero baño caliente al que añadiremos una infusión fría de manzanilla o cien gramos de flores de lavanda. Nada más sumergirte, se te desvanecerá el estrés y, además, no necesitarás colonia.

Eva Noriega



NO SOLO EN JAPÓN



Guillermo / Alejandra / Sara.

A pesar de que mucha gente cree que el *manga* solo se hace en Japón, existen diversos autores de este tipo de cómic por todo el mundo, ya sea publicando en un blog de Internet o en un libro a cargo de una editorial.

Una de estas últimas personas es la española María Llovet, nacida en Barcelona en 1982, quien después de haber trabajado como colorista en la serie *Messiah Complex* y como ilustradora en la serie *Linked*, escribió e ilustró tres mangas tituladas *Eros/Psique*, *Porcelain* y *Heart Beat*. El primero fue galardonado con el premio de bronce del *6th International Manga Award*, en 2012, por el Cónsul General de Japón en Barcelona, el señor Takashi Fuchigami.

Los tres *mangas* tienen en común la temática oscura, cierto aire de misterio, el uso de varias escenas sin texto, de una forma similar al cine, y el empleo de elementos de carácter simbólico. Para analizar la evolución de la autora nos centraremos en su primer y su último manga, es decir, *Eros/Psique* y *Heart Beat* respectivamente.

Eros/Psique cuenta el primer año de una joven llamada Sara en el internado femenino de La Rosa, un lugar con unas normas muy estrictas, donde las alumnas escriben con números y realizan varias tareas conjuntas y rituales extraños. Allí es

donde conoce a Silje, la alumna principal, con quien entabla una relación de amistad que con el tiempo se vuelve amorosa. Esto va en contra de las normas y puede provocar que acaben castigadas en la misteriosa "sala", de donde ninguna alumna sale siendo la misma.

Heart Beat está protagonizado por Eva, una chica que sufre acoso escolar a causa de su situación económica, principalmente por parte de Violetta. Un día ve como Donatien, uno de los chicos más populares de su instituto, bebe la sangre de Amber, la hermana de su amigo Mackenzie, que yace muerta a su lado. A pesar de que inicialmente siente pavor, se enamora de Donatien y decide encubrirlo. Además empieza a compartir la parafilia de éste y consigue ser su novia. Sin embargo la relación tendrá consecuencias inesperadas.

A lo largo de su carrera como autora, María Llovet ha aumentado el número de personajes importantes en cada cómic y su profundidad psicológica. *Donde Eros/Psique* presenta un mundo surrealista y escenas poco explícitas, *Heart Beat* no deja lugar a la imaginación excepto en el final. Además, en *Heart Beat* sustituyó el blanco y negro carente de sombreados o grises de sus obras anteriores, lo que ella misma consideraba un reto, por una amplia gama de colores.



María Llovet recibiendo el bronce en 2012

TRAJE DE LLANISCA

Alba Sierra y Lucía Pérez

Aunque en todo Asturias es costumbre vestir el traje regional para las fiestas, es en el oriente de Asturias donde esta tradición cuenta con más seguidores, rodeada además de gran cantidad de bailes y canciones tradicionales.

En algunos pueblos no se entendería la fiesta patronal sin la gaita, un tambor, un *ramu* y los jóvenes vestidos con el traje tradicional.

En la actualidad la utilización del traje de *llanisca* no se limita a las fiestas populares del concejo de Llanes, sino que se extiende a las de Ribadedeva, Peñamellera Alta y Baja, Cabrales, Onís, Cangas de Onís, Ribadesella, Parres... e incluso ya se ve en algunas fiestas de Piloña.

Mientras que el traje de *asturiana* es un traje que la mujer usaba para el trabajo, el de *llanisca* se ponía en días festivos. En cuanto a las diferencias, en el de asturiana



Pañuelo repicado. L.P.

el pañuelo cuelga sobre la espalda, mientras que en el de *llanisca* se coloca alrededor del moño con alfileres, tarea compleja para la que existen cursos de aprendizaje.

También existen diferencias en la chaqueta, que no se viste sino que se lleva prendida sobre el hombro izquierdo; y adornada con un ramillete de flores que en algunos pueblos sirve para distinguir el bando al que pertenece la moza.

UN PEQUEÑO PARAÍSO

Patrick, Carmen, Marta y Ángel. En esta edición vamos a hablar de una zona costera situada en Llanes con un amplio público de todo tipo.

¿Y esto por qué? Bueno, hay varias razones. Una de las más obvias reside en sus espectaculares vistas al mar, ya que se trata de un enorme acantilado, acompañado de un fenómeno de la naturaleza como es el de los *bufones*.

Un bufón es una formación geológica propia de un paisaje costero en el que, mediante la disolución del agua en la roca caliza, se crean unos conductos en contacto con la superficie. Al llenarse de agua y aire estos conductos crean una espectacular salida a la superficie.

Este tipo de paisaje costero permite realizar otras actividades, como ejemplo la escalada de varios tipos: la deportiva, el *bloke* y posiblemente la más espectacular de todas, que es el *psicoblock* (una escalada por encima del agua).



Desde el top de la escalada. Cuevas del Mar, Llanes. P.Z.

Por último, también se practica la alpina, la modalidad más clásica de la escalada.

Y todo ello sin olvidar la pesca, también muy practicada en la zona, y actividad muy rentable para los pueblos de Llanes, que la comercializan a buen precio.

Si todavía no conoces esta zona, os recomendamos su visita.

EN CRECIMIENTO

Fernando/Felipe/Javier/Alejandro.

Unas de las modalidades más destacadas del ciclismo son el *BTT* y *Ciclocross*. Las características de estas modalidades son más extremas que el ciclismo de carretera.

El *Ciclocross* es más explosivo que el *BTT*, con pruebas de 1 hora, en circuitos llanos con mucho barro, y con un recorrido máximo de 6 km, lo que se traduce en muchas vueltas tal recinto. Las bicicletas son similares a las de carretera pero adaptadas al barro.

Por su parte, en el *BTT* las carreras suelen durar una hora y media, en circuitos de montaña. Además el *BTT* está considerado deporte olímpico mientras que el *Ciclocross* no.

La diferencia en el entrenamiento es el trabajo del tren superior en el *BTT*, mientras en el *Ciclocross* se entrena con bicicleta de carretera.

Los clubes más destacados de la zona son el "*Cangas de Onís Ciclismo*" y el "*Tandem Sport*" (de Arriondas). A pesar de la existencia de ambos clubes aún no hay ningún ciclista profesional destacado en ninguna de las modalidades.

El *BTT* está ganando importancia a escala nacional, además del crecimiento y formación constante de nuevos equipos.

Nuestro antiguo compañero Baltasar González, en el ciclocross Villa de Candás.



EVA NORIEGA



ASDFG
MOVIE
1

Animación
y absurdo.
Búscalas en
Youtube

